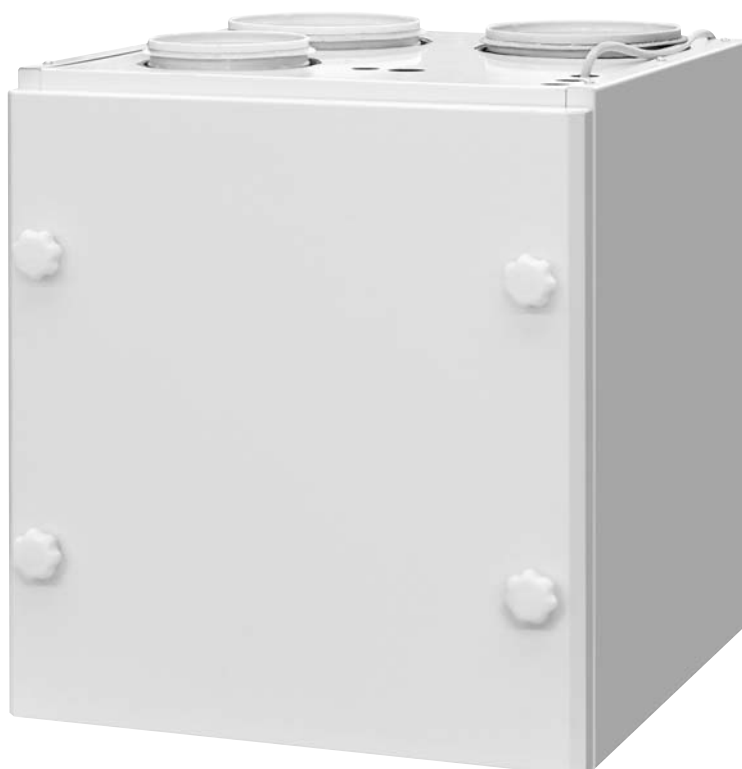


ILPO T-10 -tilluftsaggregat

**Projekterings-, installations-, bruks-
och underhållsanvisning**



TILLUFTSAGGREGAT TILL FRÅNLUFTSVÄRMEPUMPEN ILPO COMFORT

Swegon ILTO[®]

www.ilto.fi

Tilluftsaggregatet ILPO T-10 Econo

Tilluftsaggregatet ILPO T-10 Econo är avsett för uppvärmning och fördelning av tilluft i villor med vattenburet värmesystem. I tilluftsaggregatet filtreras uteluften samt eventuell cirkulationsluft och värms upp till lämplig inblåsningstemperatur. Tilluftsaggregatet är dessutom försett med en $\varnothing 125$ stös för en cirkulationsluftkanal som gör att man kan fördela värme från utrymmen med övervärme, som t.ex. runt braskaminer eller under snedställda tak, över ett större område.

Tekniska data

Fläkteffekt 185 W

Elektrisk eftervärmning 2 x 900 W

Stickproppsanslutning 230 V/10 A

Max. ström 8,7 A (9,5 A om fläkt i frånluftsenheten)

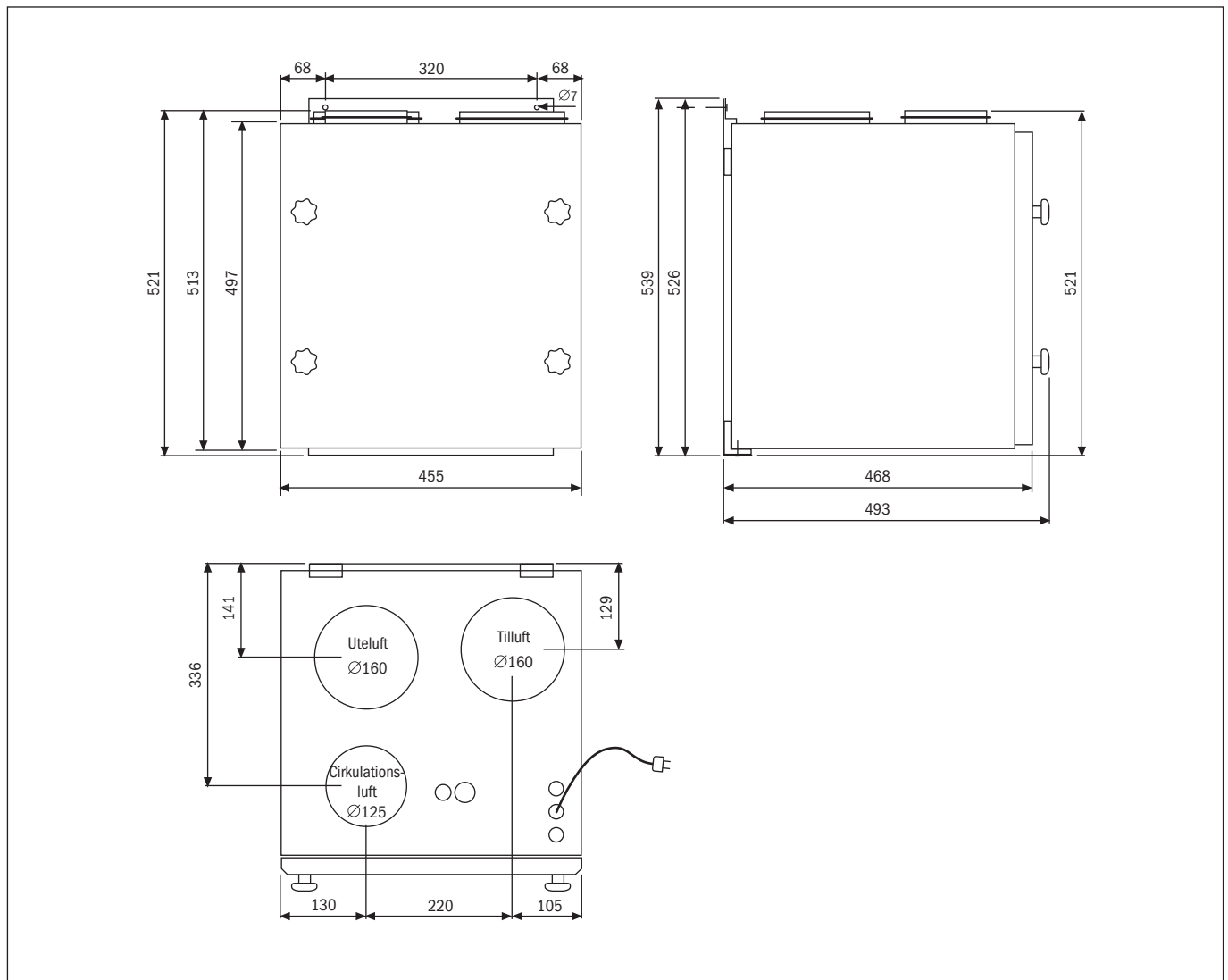
Teradigt lågtemperaturvattenbatteri

Filter G3 och F7

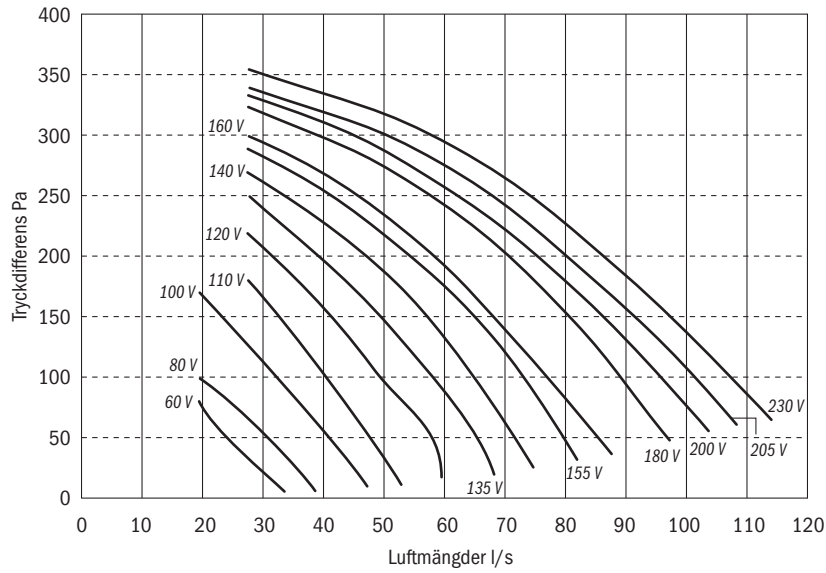
Vikt 30 kg

Annan eventuellt styrd extrafläkt max. effekt 185 W.

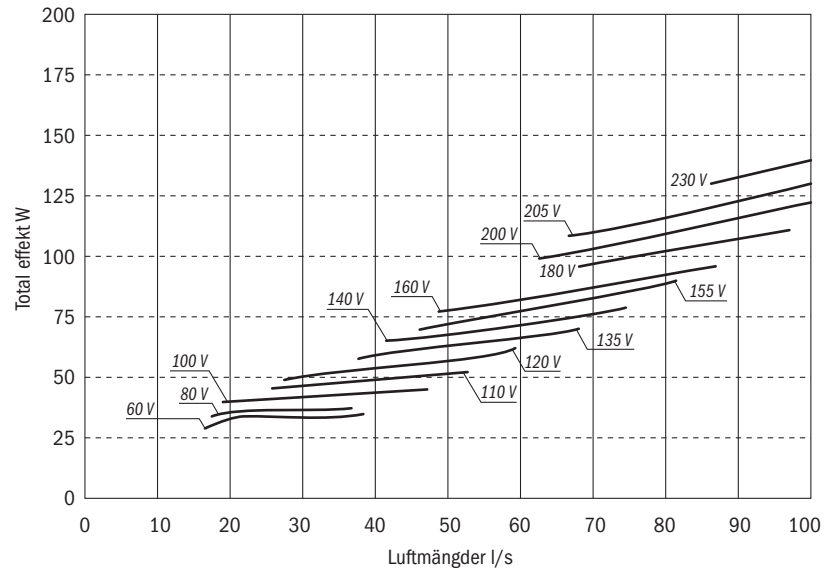
MÅTTSKISS



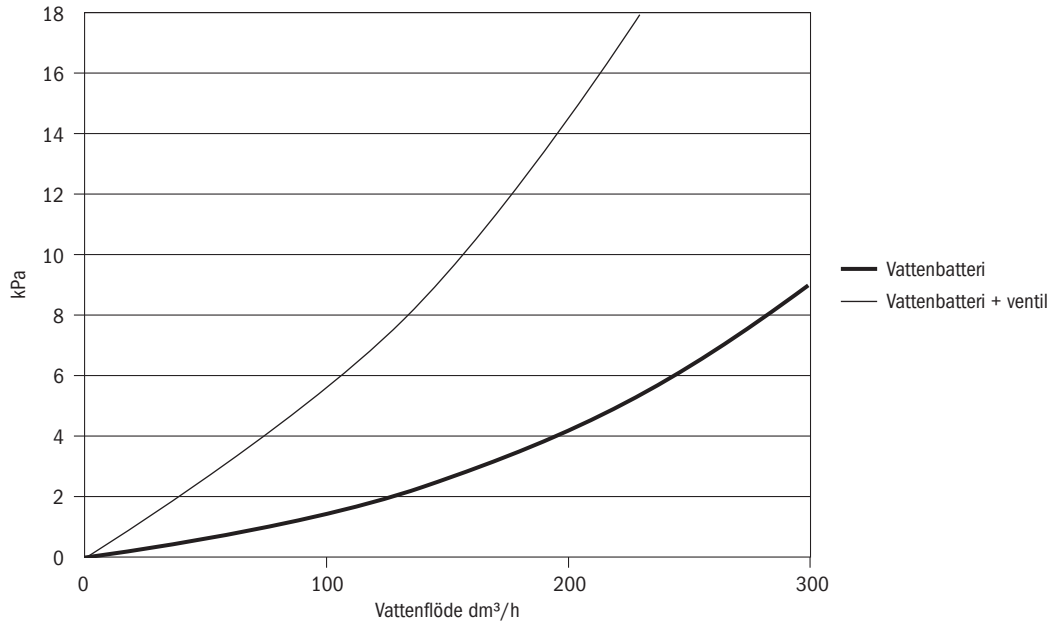
PRESTANDA



EFFEKT FÖRBRUKNING



VATTENFLÖDE



Placering av tilluftsenheten

Tilluftsenheten ska placeras i ett tekniskt rum, grovköket eller ett varmt förråd. Framför tilluftsenheten behövs det 60 cm fritt utrymme för service och underhåll. Tilluftsenheten kräver inte anslutning till avlopp, men rummet ska ha en golvbrunn i fall av en eventuell skada på batteriet. Tilluftsenheten ska inte fästas vid väggar som gränsar till sovrum eller liknande ställen där aggregatets driftljud förstärks när det överförs till konstruktionerna. Aggregatet får inte installeras i utrymmen med en temperatur lägre än 5 °C.

Kanalerna

Uteluften tas in till aggregatet på norra sidan av bostaden, dock inte nära garaget, en livligt trafikerad gata eller någon annan luktkälla. På ytterväggen monteras ett ytterväggsgaller (t.ex. US-AV 250). Fronthastigheten i gallret får inte överskrida 2 m/s. Ett insektsnät med maskor mindre än 8 mm tas bort ur gallret. Nedre kanten av ytterväggsgallret förses med en dropplist eller så monteras gallret 10 mm ut från väggen så att vatten som hamnar i gallret inte rinner in i väggen. I tilluftskanalen till bostaden installeras en ljuddämpare så nära aggregatets tilluftsstos som möjligt. Kanalsträckan mellan tilluftsaggregatet och ljuddämparen ska dessutom ljudisoleras med t.ex. 10 cm mineralull. Som ljuddämpare rekommenderar vi ljuddämparen ILTO 1601250.

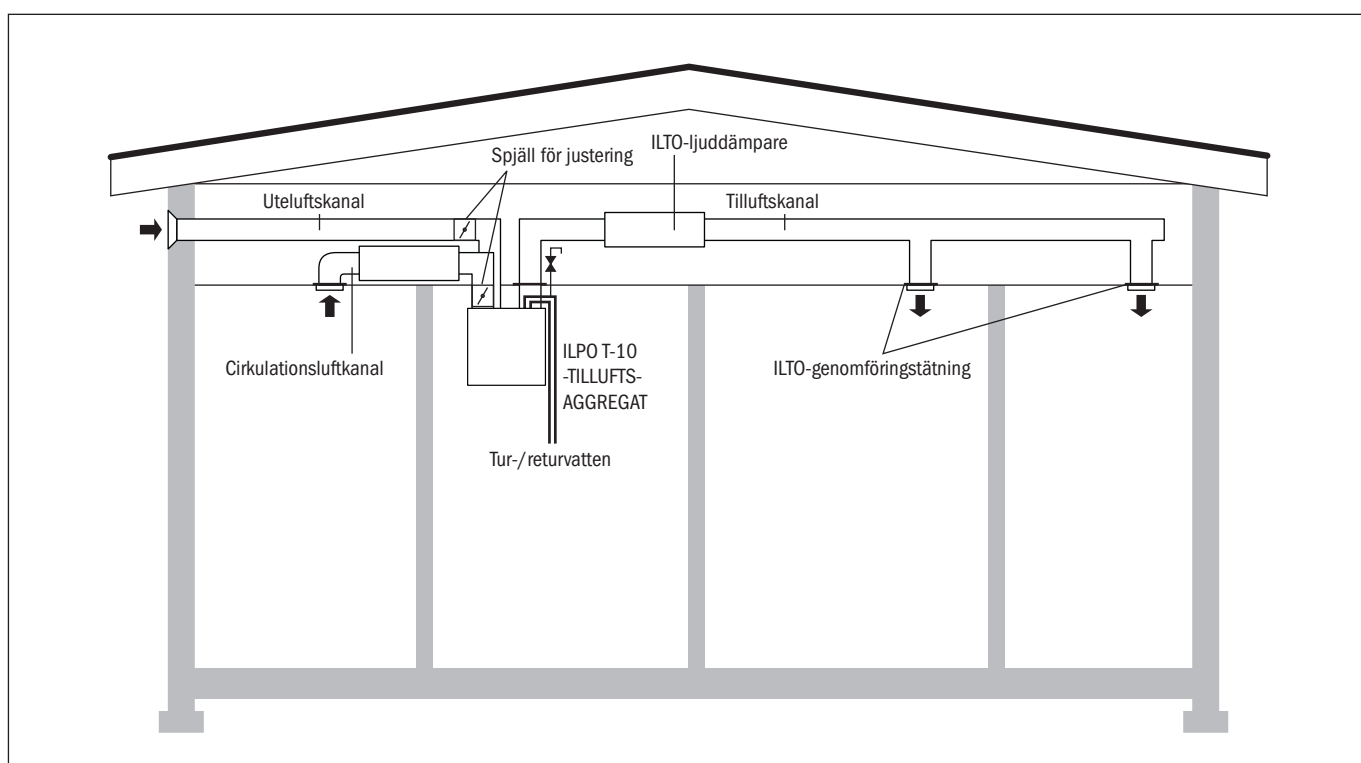
I cirkulationsluftkanalen monteras ett avstängningsdon och ett reglerspjäll (samt ett filter). Vi rekommenderar att kanalen till tilluftsaggregatet dras på den varma sidan av isoleringen för bästa verkningsgrad. Cirkulationsluftkanalen ska dessutom förses med en ljuddämpare. När aggregatets luftkanaler leds upp på vinden genom diffusionsspärren ska man använda

en tätningsplatta, t.ex. ILTO-genomföringstätning, för att undvika luftläckage. I varma utrymmen ska uteluftskanalen isoleras mot värme och fukt med 30 mm cellgummi eller 100 mm mineralull beklädd med folie eller så monteras en diffusionsspärr ovanpå 100 mm mineralullen. Varma kanaler (tilluft och cirkulationsluft) i kalla utrymmen ska värmeisoleras med minst 100 mm mineralull. Uteluftskanalen ska värmeisoleras även i kalla utrymmen så att den inströmmande luften inte värms upp på sommaren och så att det inte samlas kondensvatten i kanalen på vintern när aggregatet inte går. Varma kanaler (tilluft och cirkulationsluft) bör monteras på den varma sidan av husets värmeisolering så att värmeförlusterna i kanalerna blir små.

Luftströmmar

Luftströmmarna planeras utifrån D2 i byggbestämmelserna varvid man utgår från en ventilation som byter ut luften 0,5 gånger i timmen och från 6 dm³/s frisk luft per person i sovrummen. Vid planeringen av luftströmmarna bör man ta hänsyn till att frånluftsmängden i allmänhet är den dimensionerande och att tilluftsmängden ska anpassas till den. Förhållandet i luftströmmen är att friskluftsmängden är 5–10 % mindre än avluftsmängden, och då råder det ett svagt undertryck i bostaden i förhållande till uteluften.

Om cirkulationsluft används bör man vid planeringen beakta att cirkulationsluftmängden läggs till i tilluftsventilerna i förhållande till tilluftsströmmarna. Som cirkulationsluftmängd rekommenderas 10–20 % av uteluftsflödet. Som luftdon utnyttjas justerbara och tysta tilluftsventiler för mekanisk ventilation (t.ex. KTS och KTI). Ytterligare anvisningar finns i projekteringsanvisningen för ILPO Comfort.



Montering av tilluftsaggregatet

Med tilluftsaggregatet följer en platta för väggmontage. Plattan fästs vågrätt och stadigt vid väggen med tre skruvar upptill. Tilluftsaggregatet sätts på plats; det lyfts och lutas så att väggmonteringsplattans hakar hamnar i urtagen baktill uppe på tilluftsaggregatet. Sedan skjuts tilluftsaggregatet mot monteringsplattan så att aggregatet kommer att vila på kanten nertill på plattan och skruvas därefter fast genom höljet med två skruvar.

Anslutning till värmesystemet

Rörutgångarna i tilluftsaggregatets vattenbatteri är en 15 mm presskoppling och en 1/2" ventilstomme. När rören monteras ansluter man först retursidans presskoppling och därefter tilloppsidan till batteriet. Varmvattenrörens genomföringar finns uppe på tilluftsaggregatet. Tilluftsaggregatets tillopps- och returrör ska förses med automatiska avluftningsventiler på det högsta stället på linjen. Tänk på frysriskan – fyll inte tilluftsaggregatets batteri med vatten innan värmesystemet är i bruk eller förrän det på något annat sätt har setts till att det inte föreligger frysrisk!

Termostatens temperaturområden är:

1 = 11 °C

2 = 14 °C

3 = 17 °C (leveransinställning) Högsta tillåtna läge med Comfort Zone och ILPO Comfort

4 = 20 °C

5 = 23 °C

6 = 26 °C

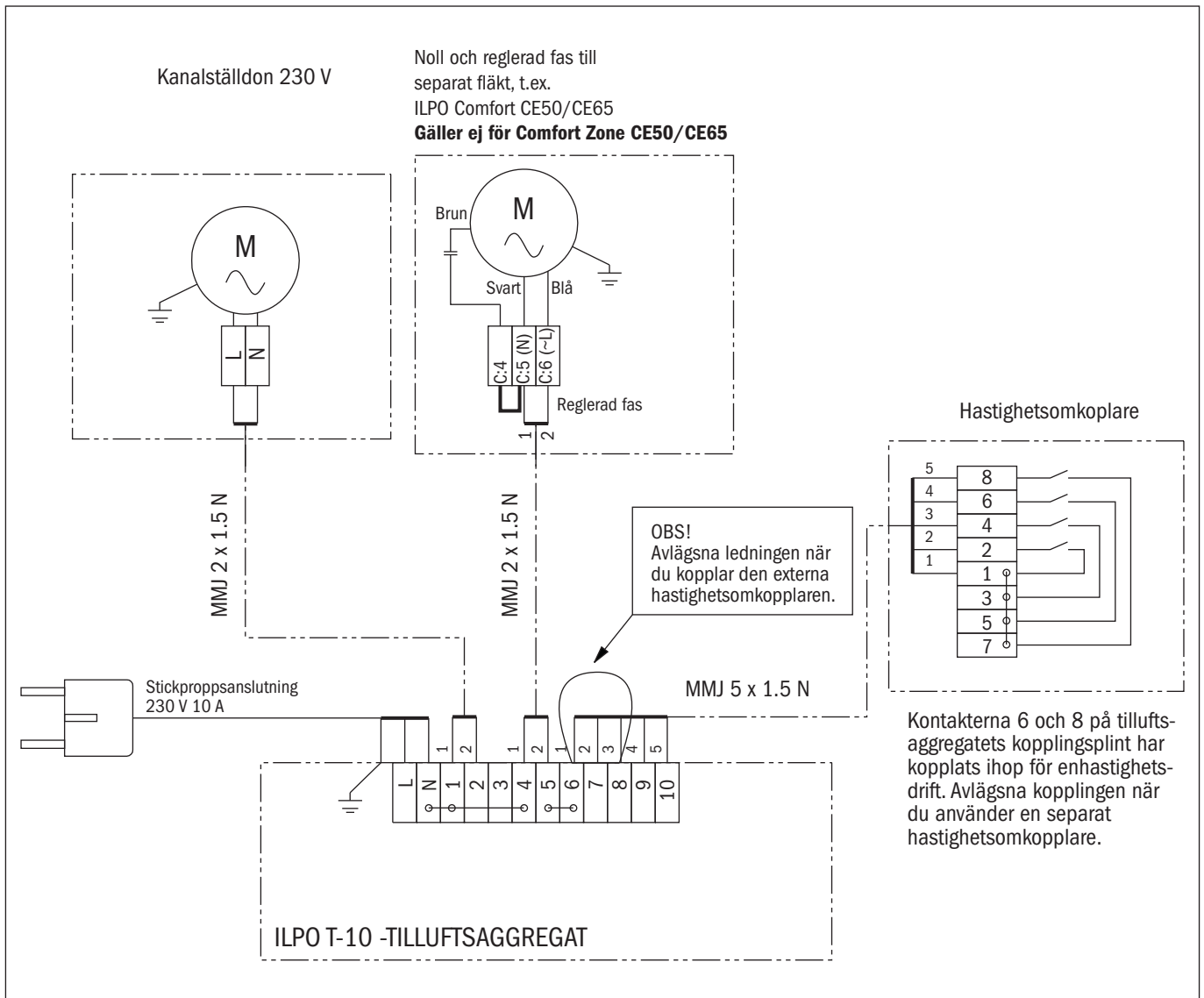
Elanslutningar

Tilluftsaggregatet är försett med en stickproppsanslutning som fungerar som huvudbrytare i aggregatet. Tilluftsaggregatets luckbrytare fungerar som servicebrytare.

OBS! Elanslutningarna får utföras endast av en auktoriserad elinstallatör.

Tilluftsaggregatets fläkthastighet styrs med en hastighet eller med en separat vridomkopplare med fyra lägen som fås som tilläggsutrustning. Med vridomkopplaren kan man samtidigt styra fläkthastigheten för en separat frånluftsfläkt (den separata fläktens max. effekt 160 W). Dessutom fås från tilluftsaggregatet 230 V spänning för ett eventuellt avstängningsdon för uteluftskanalen.

EXTERNA KOPPLINGAR

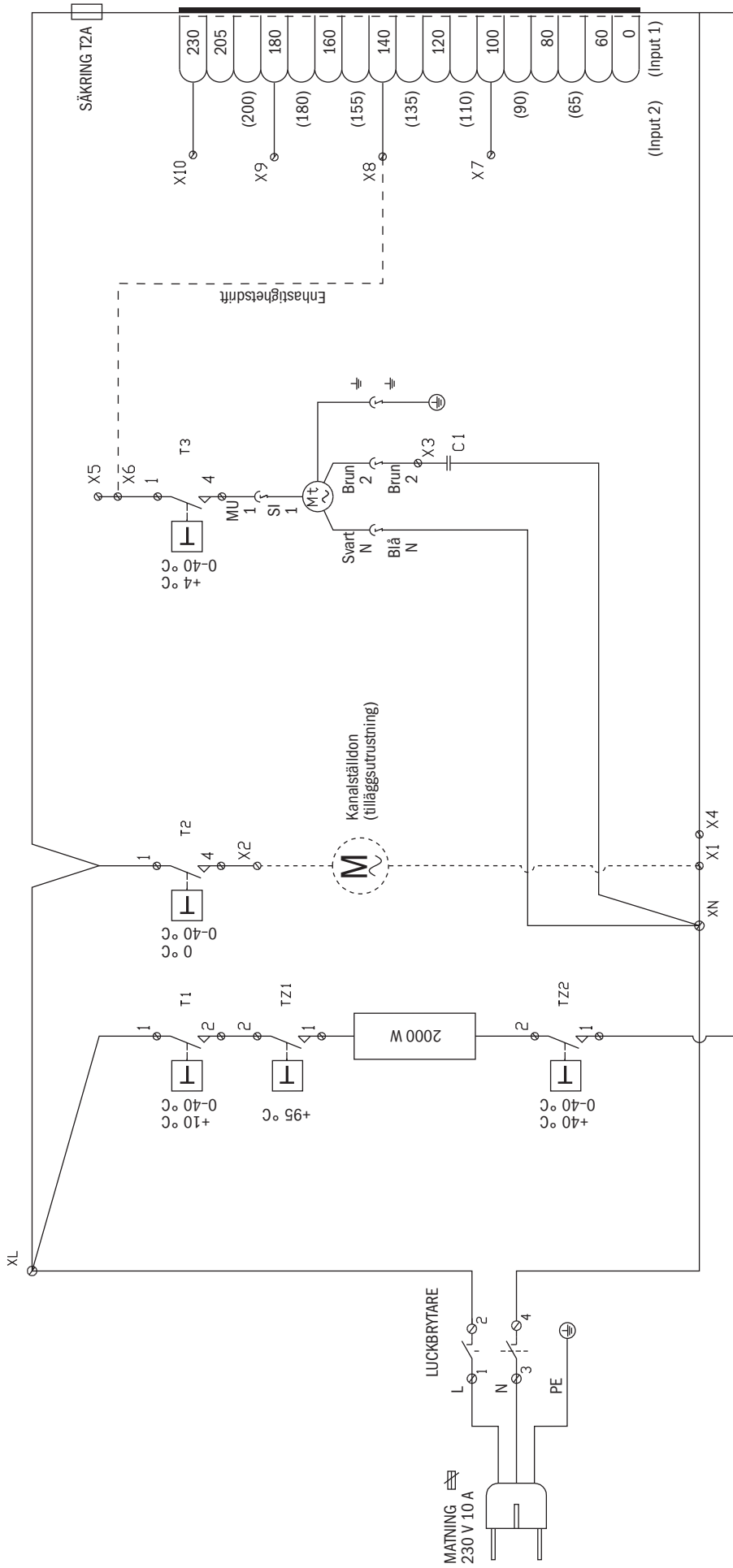


Externa elkopplingar

Dra ur aggregatets stickpropp.

Lösgör skruvarna (fyra) och ta bort elboxens frontplåt. Lösgör tre skruvar och dra ut elboxens överdel. Nödvändiga kopplingar i kopplingsplinten görs enligt bilden på tilluftsaggregatets externa elkopplingar. Elablarna förs längs tilluftsaggregatets högra sida ut genom de reserverade genomföringarna upptill på aggregatet. Elboxens överdel och frontplåt sätts tillbaka och skruvas fast.

KOPPLINGSSCHEMA



ILPO T-10 -TILLUFTSAGGREGAT

Underhållsanvisning

Halvårsunderhåll

Ta ur stickproppen ur elnätet.

Vänta 5 minuter att fläktarna stannar och eventuellt heta elmotstånd hinner kallna.

Öppna luckan till tilluftsaggregatet.

Ta bort grovfiltret på filterkassetten och därefter finfilterkassetten. Dammsug dem och byt ut vid behov. En allmän rekommendation är att filtren ska bytas ut en gång om året efter pollensäsongen.

Rengör botten inne i aggregatet antingen genom att dammsuga eller torka av det.

Sätt tillbaka filtren på sin plats.

Stäng luckan och sätt stickproppen i kontakten.

Swegon ILTO'

Swegon ILTO Oy, Asessorinkatu 10, FI-20780 Kaarina | Tfn. (02) 210 5111, fax (02) 210 5150 | info@ilto.fi | www.ilto.fi